

Vielen Dank für den Erwerb des Bausatz Hopfenfeld.

Diese Anleitung soll Ihnen helfen ein Hopfenfeld auf Ihrem Anlagenstück, Diorama oder Modul aufzubauen.

Benötigtes Werkzeug.

- Bohrmaschine
- Bohrer 8 mm Durchmesser (nur bei Bausatz Spur 1)
- Bohrer 6 mm Durchmesser
- Bohrer 4 mm Durchmesser (nur bei Bausatz Spur 0)
- Seitenschneider
- Spitzpinzette
- Kleiner Handbohrer 0,5 mm oder vergleichbares
- Uhu flinke Flasche oder Sekundenkleber

Bausatzbeschreibung

Pfosten



Bodenanker



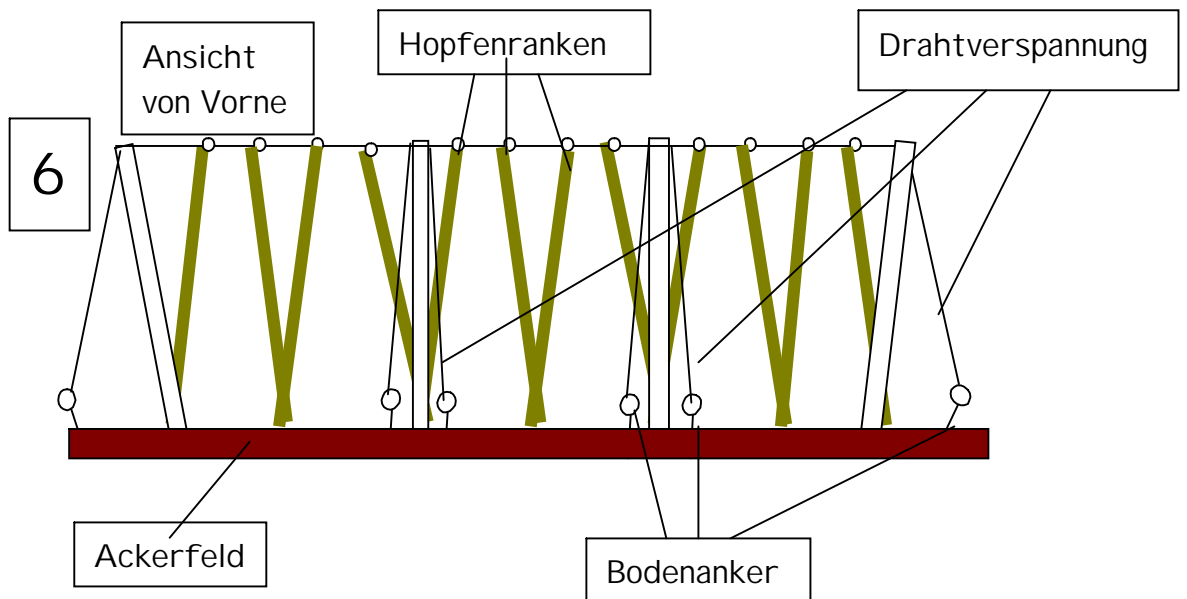
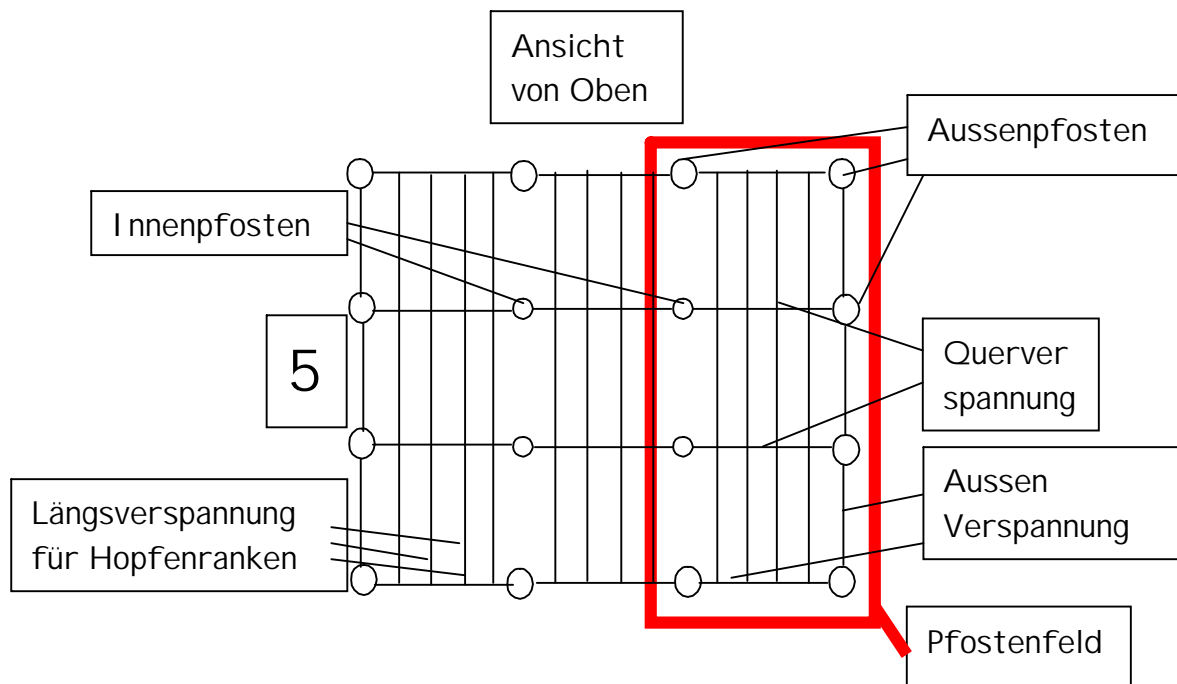
Je nach Bausatzausführung Anzahl und Längen unterschiedlich
Brauner Draht 0,35 mm wird je nach Bausatz passend für die Erstellung mitgeliefert.

Ranken



Ranken lang oder halblang je nach Bausatzbestellung

Prinzipieller Aufbau eines Hopfenfeldes



Bauanleitung

1. Die benötigten Pfosten (Bild 1) dunkelbraun einfärben, damit soll die Holzschutzfarbe nachgeahmt werden. Zur Anwendung kann man eine Holzlasur, dunkelbraune wässrige Wandfarbe oder Acrylfarben verwenden.
2. Die Bodenanker mit Acrylfarben oder Pulverfarben rostig vorbereiten für den späteren Einbau.
3. Die zu bebauende Fläche vorbereiten. Aufzeichnen des Hopfenfeld und Standorte der Innen- und Aussenpfosten.
4. Die Abstände der Pfosten (Aussen und Innen) ist bei allen gleich und beträgt je nach Ausführung für...

Spur 0 = 16 cm

Spur 1 = 21 cm

Die Abstände der Längsverspannung beträgt für..

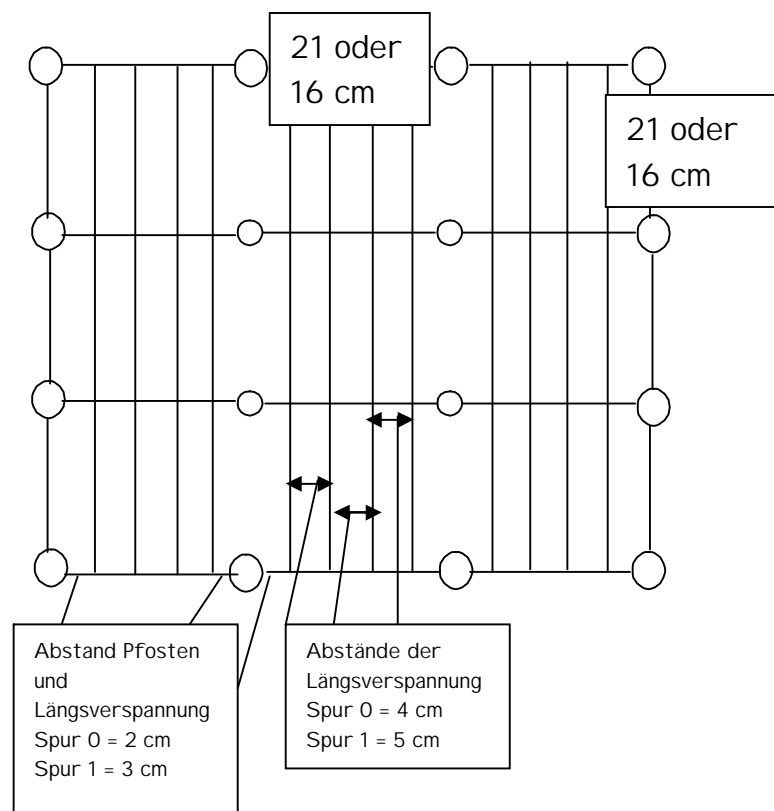
Spur 0 = 4 cm

Spur 1 = 5 cm

Die gelieferten Längen der Pfosten sind für Spur 0 und Spur 1 25 cm benötigt werden für die Bauhöhe jedoch für

Spur 0 = 18 cm (bitte 7 cm abschneiden)

Spur 1 = 25 cm



5. Das Raster am Aufbauort übertragen und die benötigten Löcher mithilfe des Bohrers bohren. **Achtung Aussenstangen und Innenstangen haben unterschiedliche Durchmesser und die Aussenstangen stehen schräg in einem Winkel von ca. 80 Grad** siehe Bild 6 und 8
6. Nun sollte der Boden gestaltet werden mit den Traktorspuren, der Erdhügel und dem spärlichen Graswuchs.



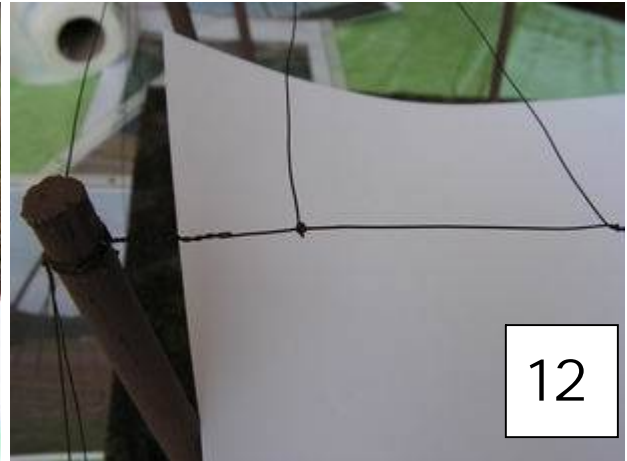
Aufbringen von Erdreich, Gras, sonstigem Unkraut
Bitte dabei beachten das die Fahrspuren parallel zu der Längsverspannung laufen müssen



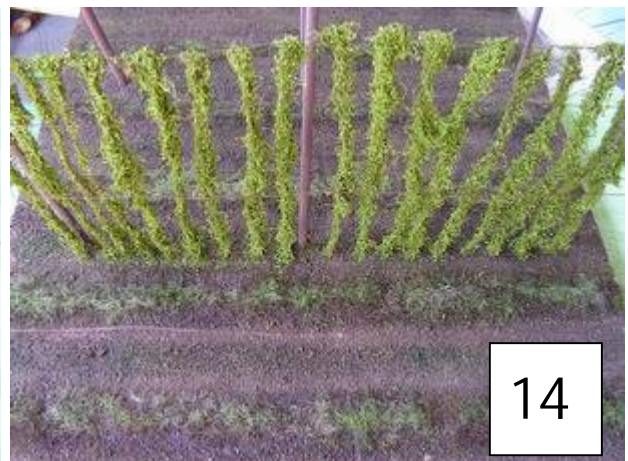
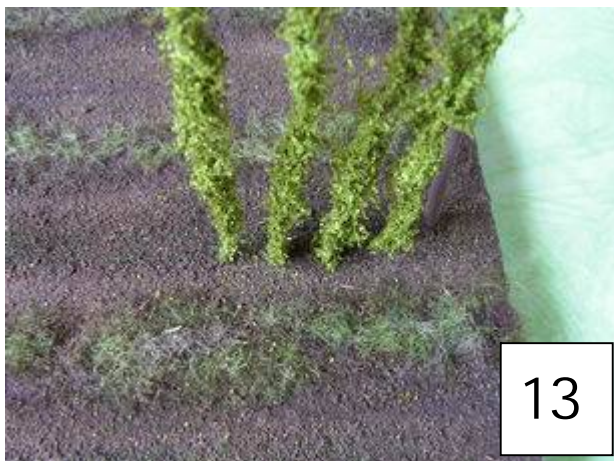
7. Nachdem alles durchgetrocknet ist kann man nun beginnen die Pfosten zu setzen. Kleben Sie die Pfosten mit folgenden Maßen ein.
Spur 0 müssen 2 cm eingeklebt werden damit ca. 16 cm Höhe erreicht werden.
Bei Spur 1 sind 4 cm ein zu kleben damit 21 cm Höhe vorhanden sind.
Die Bodenanker müssen noch gesetzt werden wie auf Bild 6 erkennbar.
Dabei gilt pro Aussenpfosten zwei Bodenanker (Bild 9) zu setzten, so dass eine Verspannung möglich ist

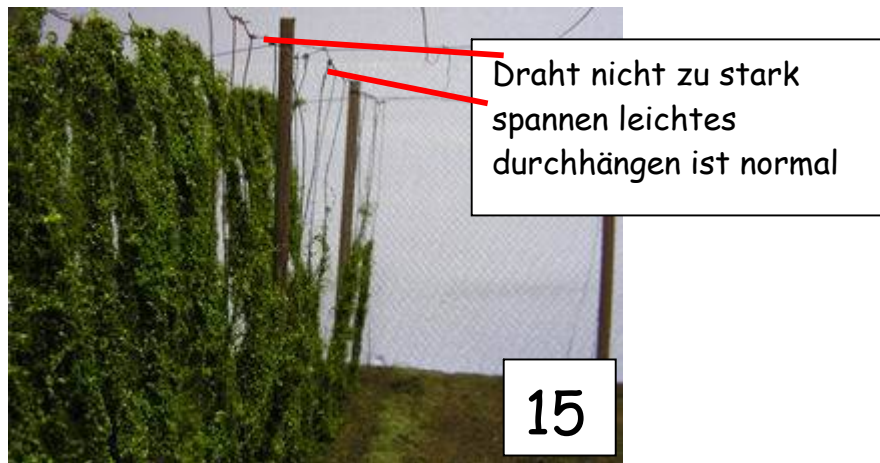


8. Nun beginnen den Hopfengarten mit dem 0,35 mm Draht zu verspannen. Wie auf Bild 10 erkennbar alle Aussenpfosten mit allen Bodenanker (Bild11) verspannen. Danach die Querverspannungen (Bild 5) anbringen und zuletzt die Längsverspannungen (Bild 12) für die Aufnahme der Hopfenranken.



9. Nun kann man beginnen die Hopfenranken zu setzen. Dabei gilt für...
Spur 0 ein Abstand von 18 mm, von Ranke zu Ranke
Spur 1 ein Abstand von 21 mm, von Ranke zu Ranke
Durch anfertigen einer kleinen Bohrschablone aus Karton oder Papier erreicht man ein gleichmäßiges Erscheinungsbild.
Nun beginnen Sie von einem Hopfenfeldeck aus die Ranken zu setzen. (Bild 13) **Als Empfehlung sollte der Rechtshänder im linken hinteren Eck beginnen und der Linkshänder im rechten hinteren Eck.**
Kleben Sie eine Ranke nach der anderen in das mit dem Handbohrer vorgebohrte Loch und verspannen Sie die Ranke wie in Bild 6 und 8 ersichtlich mit der oberen Längsverspannung. Wiederholen Sie den Vorgang so oft bis Sie die Reihe fertig haben. Beim Verspannen an der Längsverspannung gilt ein sehr vorsichtiges Handeln damit der Draht nicht zu stark nach unten gezogen wird. Bild 15





10. Danach können Sie die zweite (dritte) Reihe (mittlere Rankenreihe) einkleben, damit Sie sich einen Arbeitsschritt sparen drillen Sie immer zwei Ranken zusammen (Bild 16) und kleben Sie diese ein. Die Verspannung erfolgt anschließend in V - Form siehe Bild 17 unter der Beachtung nicht zu stark die obere Längsverspannung zu verspannen. Siehe Bild 15



11. Zu guter letzt ist die vierte Reihe zum einkleben, die identisch zu verarbeiten ist wie die erste. Pro Pfostenfeld sind vier Rankenreihen. Daraus ergeben sich zwei Fahrspuren für die maschinelle Ernte mit Traktoren und deren Spezialaufbauten. Sie können unendlich viele Pfostenfelder aneinander Reihen und somit nach Ihren Platzverhältnissen Ihren Hopfengarten anpassen.

Ich wünsche Ihnen gutes gelingen und viel Geduld beim Bau des Hopfengarten. Sollten Sie Probleme dabei haben können Sie telefonischen Rat einholen.

Hier nun ein Bild eines fertigen Pfostenfeld mit vier Rankenreihen und einen originalen Hopfengarten wie er in der Hallertau anzutreffen ist.

